



T.C.  
MENTEŐE KAYMAKAMLIĐI  
MuĐla 75. Yıl Fen Lisesi M¼d¼rl¼Đ¼

Sayı : 41711927-604.01.01-E.1164  
Konu : 2019-2023 Stratejik Plan

02.01.2020

İLÇE MİLLİ EĐİTİM M¼D¼RL¼Đ¼NE  
MENTEŐE

M¼d¼rl¼Đ¼m¼z 2019-2023 Stratejik Planı hazırlanmıŐtır. MuĐla 75. Yıl Fen Lisesi 2019-2023 Stratejik Plan'ın y¼r¼rt¼Đ¼ye konulması ve kamuoyuna a¼ıklanması M¼d¼rl¼Đ¼m¼zce uygun g¼r¼lmektedir.

Makamlarınızca da uygun g¼r¼lmesi halinde olurlarınıza arz ederim.

Mustafa ¼ZPOYRAZ  
Okul M¼d¼rl¼

Uygun g¼r¼Őle arz ederim.  
Eylen TERZİ  
Őube M¼d¼rl¼

OLUR

Soner KAYA  
İlçe Millî EĐitim M¼d¼rl¼  
31/12/2019

**T.C**

**MENTEŐE KAYMAKAMLIĐI**

**MUĐLA 75. YIL FEN LİSESİ MÜDÜRLÜĐÜ**

**2019-2023 STRATEJİK PLANI**



## İSTİKLALMARŞI

Korkma, sönmez bu şafaklarda yüzen al sancak;  
Sönmeden yurdumun üstünde tüten en son ocak.  
O benim milletimin yıldızıdır, parlayacak;  
O benimdir, o benim milletimindir ancak.

Çatma, kurban olayım, çehreni ey nazlı hilal!  
Kahraman ırkıma bir gül! Ne bu şiddet, bu celal?  
Sana olmaz dökülen kanlarımız sonra helal...  
Hakkıdır Hakk'a tapan milletimin istiklal!

Ben ezelden beridir hür yaşadım, hür yaşarım.  
Hangi çılgın bana zincir vuracakmış? Şaşarım!  
Kükremiş sel gibiyim, bendimi çiğner, aşarım.  
Yırtarım dağları, enginlere sığmam taşarım.

Garbın afakını sarmışsa çelik zırhlı duvar,  
Benim iman dolu göğsüm gibi serhaddim var.  
Ulusun, korkma! Nasıl böyle bir imanı boğar,  
"Medeniyet!" dediğin tek dişi kalmış canavar?

Arkadaş! Yurduma alçakları uğratma sakın.  
Siper et gövdeni, dursun bu hayasızca akın.  
Doğacaktır sana va'dettiği günler Hakk'ın...  
Kim bilir, belki yarın, belki yarından da yakın.

Bastığın yerleri "toprak!" diyerek geçme, tanı:  
Düşün altındaki binlerce kefensiz yatanı.  
Sen şehit oğlusun, incitme, yazıktır atanı:  
Verme, dünyaları alsan da, bu cennet vatanı.

Kim bu cennet vatanın uğruna olmaz ki feda?  
Şüheda fışkıracak toprağı sıksan, şüheda!  
Canı, cananı bütün varımı alsın da Huda,  
Etmesin tek vatanımdan beni dünyada cüda.

Ruhumun senden, İlahi, şudur ancak emeli:  
Değmesin mabedimin göğsüne namahrem eli.  
Bu ezanlar ezanlar-ki şahadetleri dinin temeli  
Ebedi yurdumun üstünde benim inlemeli.

O zaman vecd ile bin secde eder-varsa-taşım,  
Her cerihamdan, İlahi, boşanıp kanlı yaşım,  
Fışkırır ruh-ı mücerred gibi yerden na'sım;  
O zaman yükselerek arşa değer belki başım.

Dalgalar sen de şafaklar gibi ey şanlı hilal!  
Olsun artık dökülen kanlarımın hepsi helal!  
Ebediyen sana yok, ırkıma yok izmihlal:  
Hakkıdır, hür yaşamış bayrağımın hürriyet;  
Hakkıdır, Hakk'a tapan, milletimin istiklal!

Mehmet AKİF ERSOY

*Öğretmenler;  
Yeni Nesil Sizin  
Eseriniz Olacaktır.*

*Ş. Öztürk*



## GENÇLİĞE HİTABE

Ey Türk gençliği! Birinci vazifen, Türk İstiklalini, Türk cumhuriyetini, İlelebet, muhafaza ve müdafaa etmektir.

Mevcudiyetinin ve istikbalinin yegane temeli budur. Bu temel, senin, en kıymetli hazinendir. İstikbalde dahi, seni, bu hazineden, mahrum etmek isteyecek, dahili ve harici, bedhahlar olacaktır. Bir gün, istiklal ve cumhuriyeti müdafaa mecburiyetine düşersen, vazifeye atılmak için, içinde bulunacağın vaziyetin imkanı ve şeraitini düşünmeyeceksin! Bu imkan ve şerait, çok namüsaait bir mahiyette tezahür edebilir. İstiklal ve cumhuriyetine kastedecek düşmanlar, bütün dünyada emsali görülmemiş bir galibiyetin mümessili olabilirler. Cebren ve hile ile aziz vatanın, bütün kaleleri zapt edilmiş, bütün tersanelerine girilmiş, bütün ordular dağıtılmış ve memleketin her köşesi bilfiil işgal edilmiş olabilir. Bütün bu şeraitten daha elim ve daha vahim olmak üzere, memleketin dahilinde, iktidara sahip olanlar gaffet ve dalalet ve hatta hiyanet içinde bulunabilirler. Hatta bu iktidar sahipleri şahsi menfaatlerini, müstevlerin siyasi emelleriyle tevhit edebilirler. Millet, fakr u zaruret içinde harap ve bitap düşmüş olabilir.

Ey Türk istikbalinin evladı! İşte, bu ahval ve şerait içinde dahi, vazifen; Türk istiklal ve cumhuriyetini kurtarmaktır! Muhtaç olduğun kudret, damarlarındaki asil kanda, mevcuttur!

*Ş. Öztürk*



Eđitim insan hayatında vazgeçilmez bir kavramdır. Birey doğumundan ölümüne kadar olan yaşam süreci içinde hangi şartlar altında olursa olsun sürekli öğrenir. Bu öğrenme iyi yönde olduğu gibi mekân, zaman ve diğer şartlara bađlı olarak kötü yönde de seyir gösterebilir. Öğrenmeyi olumlu kılmak ve bireye doğru, düzgün, iyi davranış ve beceriler kazandırmak eğitim sisteminin en genel hedefidir. Üstlenilen görev bilincinin sorumluluđu ile çıkılan yolda yapılan çalışmaların olumlu ve başarılı sonuçlara ulaşabilmesi için mutlaka planlama yapmak ve belli bir plan çerçevesinde çalışmak gerektiđinin farkında olarak Akademik ve sosyal Beceriler konusunda zirveyi hedefleyen Muđla 75. Yıl Fen Lisesi her geçen dönem içinde başarılarını artırarak

hedefini bir üste taşımıştır. 2023 Vizyon Hedefleri içinde kendisini ülkemizin eğitim kurumları içinde zirvelerde olacak şekilde planladığı çalışma usul ve esaslarını, gerek müfredat, gerek eğitim ve gerekse sosyal kimlik kazanımı ile yürütmekte ve her alanda hazırlanan ve hazırlanmakta olan projelerle desteklenmektedir.

Yürütülmekte olan Uluslar Arası Projelerin, kurumlarla yapılmış protokol sözleşmeli projelerin ve kurum içi TUBİTAK projelerinin devam etmesi ve bir üst lige çıkartılabilmesi için hedefler oluşturulmuş, şimdiden görev ve görevliler belirlenmiş çalışmalar başlatılmıştır.

Akademik Başarının son 3 yılda kazandığı pozitif ivmelenme % 28 yerleştirme oranından % 68,8 oranına yükseltilmiş ve önümüzdeki yıllar için beklenen hedefin % 80 diliminin üstünde olması hedeflenmiştir. Bu sayede Yalnız il de değil gerek bölge gerekse ülke genelinde bir başarı hedeflenmiş olmaktadır. Uluslar arası alanda kazanılan başarılı çalışmaların her Ana Bilim Dalı için hedeflenmiş olması okulumuzu, ilimizi, ülkemizi en iyi şekilde temsil edecek nitelikte öğrencilerimiz ve öğretmenlerimiz ile ekol kurumlar listesinde hak ettiğimiz yeri alacağımız bir vizyon kurumumuza ilimize ve ülkemize değer kazandıracaktır.

Tüm bunların yanında “Ülke Değerleri, Kültürü Ananevi Kimliği ve ANADOLU İnsanı Olma Kavramları” ile milli birlik ve bütünlüğün doğrudan eğitim ve öğretim hedeflerimiz içinde en ön planda yer alması, bundan sonraki kuşakların da bu değerleri yaşatması anlamında çok kıymet taşımaktadır. Tarihi, Coğrafyası ve Kültürü ile geçmişi ve geleceği ile sahip olduğumuz mirasın nesillerden nesillere ulaşmasını sağlayacak değerlerde eğitim, proje ve Sosyal / Akademik çalışmalar stratejik planlama içinde mutlaka en önemli arz ve talebi oluşturmaktadır. Eğitimin en önemli olgusu olan ÖĞRENCİ merkezinde, aile desteği ve öğretmen rehberliği çıkılan yolun üzerindeki bütün engellerin aşılmasında eğitimin yönetiminin en üstünden başlayarak, en tabana kadar sağlanan desteğin farkında olmakla birlikte bu desteğin karşılığı olarak gösterilecek başarı bizleri ve tüm toplumu onurlandıracaktır.

Planlamamızda emeği olan tüm paydaşlarımıza, Saygı, Sevgi ve Şükranlarımı sunuyor, geleceğimizin teminatı kıymetli evlatlarımıza sağlık huzur ve başarı dolu bir gelecek diliyorum.

Mustafa ÖZPOYRAZ

Okul Müdürü



## İçindekiler

SUNUŞ.....	HATA! YER İŞARETİ TANIMLANMAMIŞ.
<b><i>İÇİNDEKİLER</i></b> .....	<b>8</b>
<b><i>BÖLÜM I: GİRİŞ VE PLAN HAZIRLIK SÜRECİ</i></b> .....	<b>9</b>
<b><i>BÖLÜM II: DURUM ANALİZİ</i></b> .....	<b>10</b>
OKULUN KISA TANITIMI .....	10
OKULUN MEVCUT DURUMU: TEMEL İSTATİSTİKLER.....	12
PAYDAŞ ANALİZİ .....	18
GZFT (GÜÇLÜ, ZAYIF, FIRSAT, TEHDİT) ANALİZİ.....	25
GELİŞİM VE SORUN ALANLARI .....	28
<b><i>BÖLÜM III: MİSYON, VİZYON VE TEMEL DEĞERLER</i></b> .....	<b>32</b>
MİSYONUMUZ .....	32
VİZYONUMUZ .....	33
TEMEL DEĞERLERİMİZ .....	33
<b><i>BÖLÜM IV: AMAÇ, HEDEF VE EYLEMLER</i></b> .....	<b>35</b>
TEMA I: EĞİTİM VE ÖĞRETİME ERİŞİM.....	35
TEMA II: EĞİTİM VE ÖĞRETİMDE KALİTENİN ARTIRILMASI .....	38
TEMA III: KURUMSAL KAPASİTE .....	43
<b><i>V. BÖLÜM: MALİYETLENDİRME</i></b> .....	<b>47</b>
<b><i>EKLER:</i></b> .....	<b>48</b>



## BÖLÜM I: GİRİŞ ve PLAN HAZIRLIK SÜRECİ

2019-2023 dönemi stratejik plan hazırlanması süreci Üst Kurul ve Stratejik Plan Ekibinin oluşturulması ile başlamıştır. Ekip tarafından oluşturulan çalışma takvimi kapsamında ilk aşamada durum analizi çalışmaları yapılmış ve durum analizi aşamasında paydaşlarımızın plan sürecine aktif katılımını sağlamak üzere paydaş anketi, toplantı ve görüşmeler yapılmıştır.

Durum analizinin ardından geleceğe yönelim bölümüne geçilerek okulumuzun amaç, hedef, gösterge ve eylemleri belirlenmiştir. Çalışmaları yürüten ekip ve kurul bilgileri altta verilmiştir.

### STRATEJİK PLAN ÜST KURULU

Üst Kurul Bilgileri		Ekip Bilgileri	
Adı Soyadı	Unvanı	Adı Soyadı	Unvanı
MUSTAFA ÖZPOYRAZ	OKUL MÜDÜRÜ	MUSTAFA AKGÜL	MÜDÜR YARDIMCISI
ERDAL KARABURUN	MÜDÜR YRD.	MÜJDE AKGÜN	GÖNÜLLÜ VELİ
SALİH GÖKHAN İREZ	ÖĞRETMEN	SALİHA ACAR	ÖĞRETMEN
ÜMİT EMEKSİZ	OAB BAŞKANI	ÇETİN YURTSEVER	ÖĞRETMEN
ARİF SEÇKİN	OAB YÖN. KUR. ÜY.	MEHMET GÖKDEMİR	ÖĞRETMEN
		SERVET AYGÜN	ÖĞRETMEN
		GÜLGÜN KARİPTAŞ	ÖĞRETMEN
		ZELİHA UYSAL	ÖĞRETMEN
		ŞEYDA TUNCER	ÖĞRETMEN
		AYHAN ŞEN	ÖĞRETMEN

## BÖLÜM II: DURUM ANALİZİ

Durum analizi bölümünde okulumuzun mevcut durumu ortaya konularak neredeyiz sorusuna yanıt bulunmaya çalışılmıştır.

Bu kapsamda okulumuzun kısa tanıtımı, okul künyesi ve temel istatistikleri, paydaş analizi ve görüşleri ile okulumuzun Güçlü Zayıf Fırsat ve Tehditlerinin (GZFT) ele alındığı analize yer verilmiştir.

### **Okulun Kısa Tanıtımı**

Okulumuz; Bakanlığımızın 17 Ağustos 1998 tarih ve 9917 sayılı olurları ile 1998-1999 Öğretim yılında 48 öğrenci mevcutla Muğla Sosyal Hizmetler ve Çocuk Esirgeme Kurumu binasında eğitime başlamıştır.

Okulumuz 2 yıl sonra, 2000 yılında, 10 yıllığına kiralanan Muğla İl Özel İdaresine ait binaya taşınmış, yedi yıl bu binada eğitim öğretime devam etmiştir.

Yeniköy'de bulunan şu anki yeni binamızın yapımına Ağustos 2005'de başlanmış; 14.07.2008 tarihi itibariyle, Yemekhane, Okul Binası, Pansiyon, Spor Salonu ve Lojman binası bulunan yeni binasına taşınmış ve halen eğitim öğretime bu binada devam etmektedir.



## Okulun Mevcut Durumu: Temel İstatistikler

### Okul Künyesi

Okulumuzun temel girdilerine ilişkin bilgiler altta yer alan okul künyesine ilişkin tabloda yer almaktadır.

#### Temel Bilgiler Tablosu- Okul Künyesi

İli: MUĞLA			İlçesi: MENTEŞE		
Adres:	Yeniköy Mah. 479 Sk. Merkez Fen Lisesi		Coğrafi Konum (link):	<a href="https://goo.gl/maps/pvhHP1kA2Ju">https://goo.gl/maps/pvhHP1kA2Ju</a>	
Telefon Numarası:	2522239198		Faks Numarası:	2522239078	
e- Posta Adresi:	754367@meb.k12.tr		Web sayfası adresi:	muglafen.meb.k12.tr	
Kurum Kodu:	754367		Öğretim Şekli:	Tam Gün	
Okulun Hizmete Giriş Tarihi : 1998			Toplam Çalışan Sayısı:	48	
Öğrenci Sayısı:	Kız	233	Öğretmen Sayısı	Kadın	15
	Erkek	195		Erkek	21
	Toplam	428		Toplam	36
Derslik Başına Düşen Öğrenci Sayısı		:26,75	Şube Başına Düşen Öğrenci Sayısı		:26,75
Öğretmen Başına Düşen Öğrenci Sayısı		:11,88	Şube Başına 30'dan Fazla Öğrencisi Olan Şube Sayısı		:0
Öğrenci Başına Düşen Toplam Gider Miktarı			Öğretmenlerin Kurumdaki Ortalama Görev Süresi		4 Yıl

## Çalışan Bilgileri

Okulumuzun çalışanlarına ilişkin bilgiler altta yer alan tabloda belirtilmiştir.

### Çalışan Bilgileri Tablosu

<b>Unvan*</b>	<b>Erkek</b>	<b>Kadın</b>	<b>Toplam</b>
Okul Müdürü ve Müdür Yardımcısı	3	0	3
Sınıf Öğretmeni	0	0	0
Branş Öğretmeni	18	15	33
Rehber Öğretmen	0	1	1
İdari Personel	0	0	0
Yardımcı Personel	5	6	11
Güvenlik Personeli	0	0	0
<b>Toplam Çalışan Sayıları</b>	<b>26</b>	<b>22</b>	<b>48</b>

## Okulumuz Bina ve Alanları

Okulumuzun binası ile açık ve kapalı alanlarına ilişkin temel bilgiler altta yer almaktadır.

### Okul Yerleşkesine İlişkin Bilgiler

Okul Bölümleri		Özel Alanlar	Var	Yok
Okul Kat Sayısı	5	Çok Amaçlı Salon	x	
Derslik Sayısı	16	Çok Amaçlı Saha	x	
Derslik Alanları (m2)	863,36	Kütüphane	x	
Kullanılan Derslik Sayısı	16	Fen Laboratuvarı	x	
Şube Sayısı	16	Bilgisayar Laboratuvarı	x	
İdari Odaların Alanı (m2)	95,59	İş Atölyesi		
Öğretmenler Odası (m2)	70,035	Beceri Atölyesi		
Okul Oturum Alanı (m2)	1140	Pansiyon	x	
Okul Bahçesi (Açık Alan)(m2)	18650			
Okul Kapalı Alan (m2)	12760			
Sanatsal, bilimsel ve sportif amaçlı toplam alan (m <sup>2</sup> )	1475			
Kantin (m2)	120			
Tuvalet Sayısı	16			
<b>Diğer (.....)</b>				

## Sınıf ve Öğrenci Bilgileri

Okulumuzda yer alan sınıfların öğrenci sayıları alttaki tabloda verilmiştir.

<b>SINIFI</b>	<b>Kız</b>	<b>Erkek</b>	<b>Toplam</b>	<b>SINIFI</b>	<b>Kız</b>	<b>Erkek</b>	<b>Toplam</b>
9/A	14	16	30	11/A	16	14	30
9/B	13	16	29	11/B	14	10	24
9/C	13	16	29	11/C	15	9	24
9/D	13	16	29	11/D	16	10	26
10/A	19	11	30	12/A	12	8	20
10/B	18	12	30	12/B	11	10	21
10/C	17	12	29	12/C	13	14	27
10/D	19	10	29	12/D	10	11	21

\*Sınıf sayısına göre istenildiği kadar satır eklenebilir.

## Donanım ve Teknolojik Kaynaklarımız

Teknolojik kaynaklar başta olmak üzere okulumuzda bulunan çalışır durumdaki donanım malzemesine ilişkin bilgiye alttaki tabloda yer verilmiştir.

### Teknolojik Kaynaklar Tablosu

Akıllı Tahta Sayısı	25	TV Sayısı	2
Masaüstü Bilgisayar Sayısı	11	Yazıcı Sayısı	11
Taşınabilir Bilgisayar Sayısı	1	Fotokopi Makinası Sayısı	3
Projeksiyon Sayısı	4	İnternet Bağlantı Hızı	Fiber



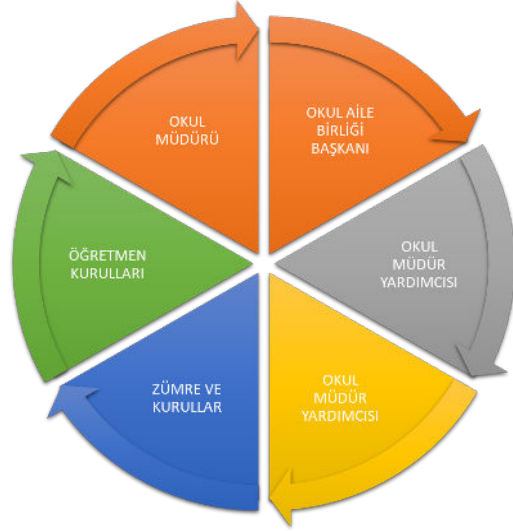
## Gelir ve Gider Bilgisi

Okulumuzun genel bütçe ödenekleri, okul aile birliđi gelirleri ve diđer katkılarda dâhil olmak üzere gelir ve giderlerine ilişkin son iki yıl gerçekleşme bilgileri alttaki tabloda verilmiştir.

Yıllar	Gelir Miktarı	Gider Miktarı
2016	162002,20	160936,73
2017	146184,65	145775,01

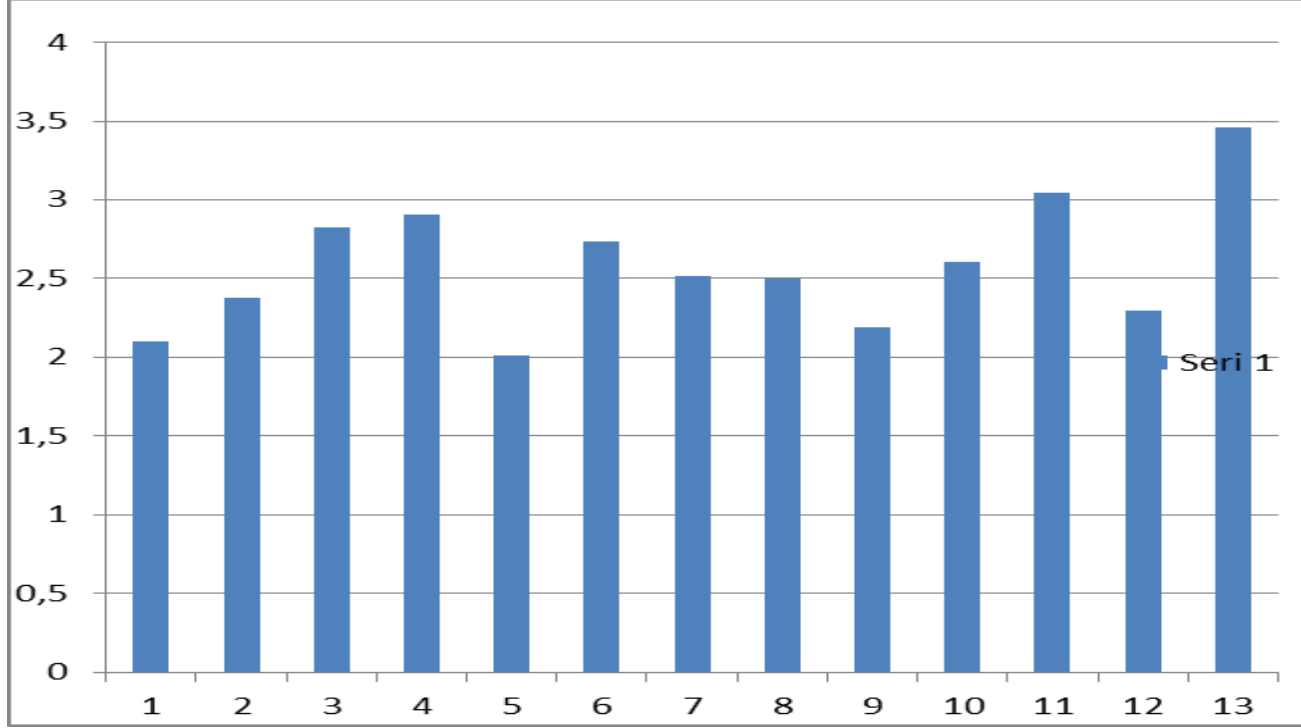
## PAYDAŞ ANALİZİ

Kurumumuzun temel paydaşları öğrenci, veli ve öğretmen olmakla birlikte eğitimin dışsal etkisi nedeniyle okul çevresinde etkileşim içinde olunan geniş bir paydaş kitlesi bulunmaktadır. Paydaşlarımızın görüşleri anket, toplantı, dilek ve istek kutuları, elektronik ortamda iletilen önerilerde dâhil olmak üzere çeşitli yöntemlerle sürekli olarak alınmaktadır.



Paydaş anketlerine ilişkin ortaya çıkan temel sonuçlara altta yer verilmiştir:

## Öğrenci Anketi Sonuçları:



**Bu anket değerlendirilirken; düşük puanlar olumlu, yüksek puanlar olumsuz olarak alınmış ve yukarıdaki grafik çıkarılmıştır.**

309 öğrenci, anketi uygulamıştır.

Madde numaraları ve puanları:

1	2	3	4	5	6	7	8	9	10	11	12	13
2,1	2,4	2,8	2,9	2	2,7	2,5	2,5	2,2	2,6	3	2,3	3,5

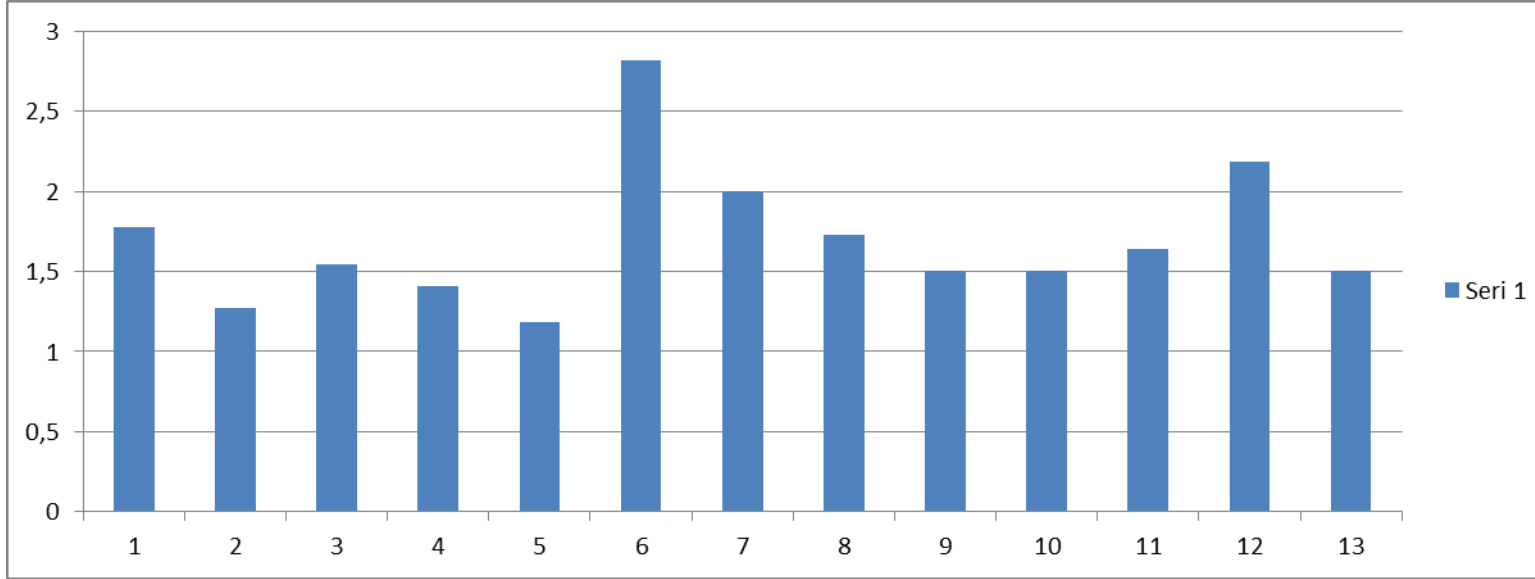
En yüksek olumlu deęerler,

- 1) Okulda kendimi gvende hissediyorum.
- 2) Öğretmenlerimle ihtiyaç duyduğumda rahatlıkla görüşebilirim.
- 3) Teneffüslerde ihtiyaçlarımı giderebiliyorum.

En yüksek olumsuz deęerler,

- 1) Okulumuzda yeterli miktarda sanatsal ve kültürel faaliyetler düzenlenmektedir.
- 2) Okulun binası ve dięer fiziki mekânlar yeterlidir.
- 3) Okula ilettiđimiz öneri ve isteklerimiz dikkate alınır.

## Öğretmen Anketi Sonuçları:



**Bu anket değerlendirilirken ; düşük puanlar olumlu, yüksek puanlar olumsuz olarak alınmış ve yukarıdaki grafik çıkarılmıştır.**

Madde numaraları ve puanları:

1	2	3	4	5	6	7	8	9	10	11	12	13
1,8	1,3	1,5	1,4	1,2	2,8	2	1,7	1,5	1,5	1,6	2,2	1,5

22 öğretmen, anketi uygulamıştır.

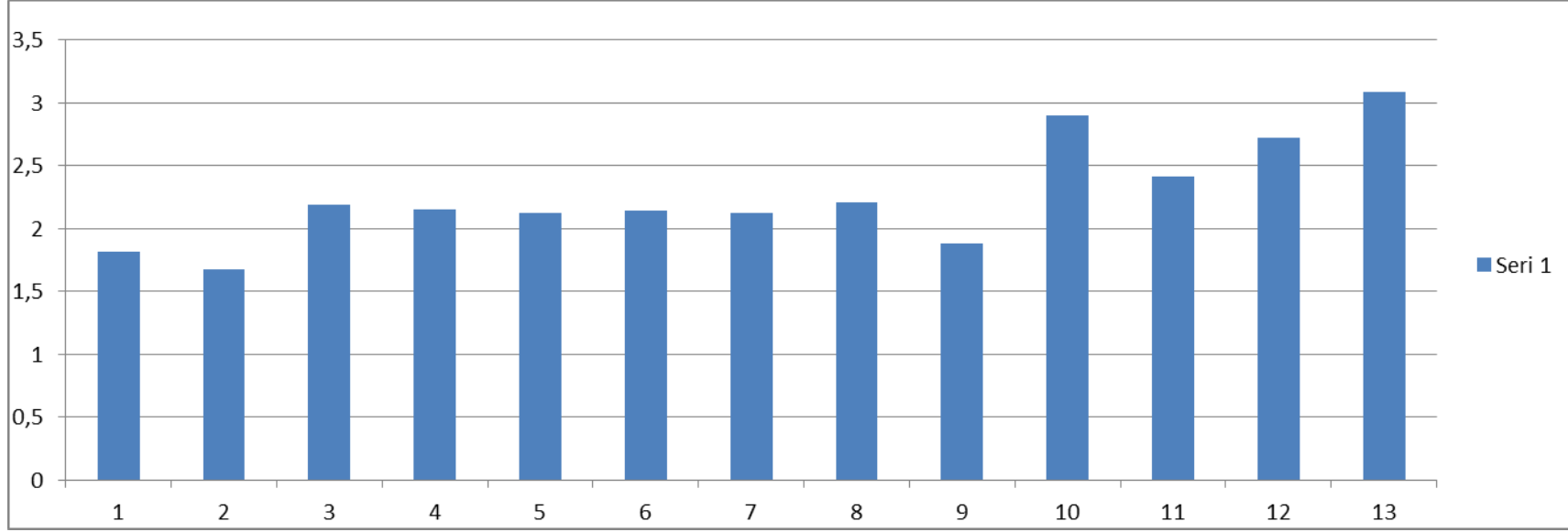
En yüksek olumlu deęerler,

- 1) alıřtıęım okul bana kendimi geliştirme imkânı tanımaktadır
- 2) Kurumdaki tüm duyurular alıřanlara zamanında iletilir.
- 3) Kendimi, okulun deęerli bir üyesi olarak görürüm.

En yüksek olumsuz deęerler,

- 1) Okul, teknik araç ve gere yönünden yeterli donanıma sahiptir.
- 2) Okulumuzda sadece öğreimenlerin kullanımına tahsis edilmiş yerler yeterlidir.
- 3) Okulda alıřanlara yönelik sosyal ve kültürel faaliyetler düzenlenir.

## Veli Anketi Sonuçları:



**Bu anket değerlendirilirken ; düşük puanlar olumlu, yüksek puanlar olumsuz olarak alınmış ve yukarıdaki grafik çıkarılmıştır.**

Madde numaraları ve puanları:

1	2	3	4	5	6	7	8	9	10	11	12	13
1,8	1,7	2,2	2,2	2,1	2,1	2,1	2,2	1,9	2,9	2,4	2,7	3,1

58 veli, anketi uygulamıştır.

En yüksek olumlu deęerler,

- 1) Bizi ilgilendiren okul duyurularını zamanında öğreniyorum.
- 2) İhtiyaç duyduğumda okul çalışanlarıyla rahatlıkla görüşebiliyorum
- 3) Çocuğumun okulunu sevdiğini ve öğretmenleriyle iyi anlaştığını düşünüyorum.

En yüksek olumsuz deęerler,

- 1) Okulumuzda yeterli miktarda sanatsal ve kültürel faaliyetler düzenlenmektedir.
- 2) Okul, teknik araç ve gereç yönünden yeterli donanıma sahiptir.
- 3) Okulun binası ve dięer fiziki mekânlar yeterlidir



## GZFT (Güçlü, Zayıf, Fırsat, Tehdit) Analizi

Okulumuzun temel istatistiklerinde verilen okul künyesi, çalışan bilgileri, bina bilgileri, teknolojik kaynak bilgileri ve gelir gider bilgileri ile paydaş anketleri sonucunda ortaya çıkan sorun ve gelişime açık alanlar iç ve dış faktör olarak değerlendirilerek GZFT tablosunda belirtilmiştir. Dolayısıyla olguyu belirten istatistikler ile algıyı ölçen anketlerden çıkan sonuçlar tek bir analizde birleştirilmiştir.

Kurumun güçlü ve zayıf yönleri donanım, malzeme, çalışan, iş yapma becerisi, kurumsal iletişim gibi çok çeşitli alanlarda kendisinden kaynaklı olan güçlülükleri ve zayıflıkları ifade etmektedir ve ayırmda temel olarak okul müdürü/müdürlüğü kapsamından bakılarak iç faktör ve dış faktör ayrımı yapılmıştır.

### İçsel Faktörler

#### Güçlü Yönler

Öğrenciler	Öğrencilerin seçilerek okula alınması ve disiplin olaylarının fazla olmaması. Öğrenmeye istekli insan kaynağı ile çok sayıda başarılı ve yetenekli öğrencimizin olması. Liselere giriş sınavı ile öğrenci alan okul olması.
Çalışanlar	Seçilmiş öğretmen kadrosunun bulunması ve eğitim kadromuzun deneyimli ve değişime açık olması. Öğretmen kadrosunun tam olması. Teknolojiyi önemseyen öğretmenlerin varlığı. Tecrübeli öğretmen ve çalışan kadrosunun bulunması.

Veliler	Okul aile birliđinin okuldaki alıřmaları desteklemesi.
Bina ve Yerleřke	Sınıflardaki ğrenci mevcutlarının standartlara uygun olması. Okulumuza ait kapalı spor salonunun olması.
Donanım	Derslik ve ğrenci oranının dengeli olması. Gerekli donanım malzemelerinin temininde gclk yařanmaması ve eksikliklerinin sratle tamamlanabiliyor olması.
Bte	deneklerin yerinde ve zamanında kullanılması.
Ynetim Sreleri	İyi bir kamuoyu imajının bulunması.
İletişim Sreleri	Veli, ğretmen ve ğrenciler ile tm alıřanların etkili bir iletişim ierisinde bulunması.
Başarı yks	niversiteye giriř oranının yksek olması.

### Zayıf Ynler

ğrenciler	
alıřanlar	Yardımcı personel ve memur sayısının yetersiz olması.
Veliler	Bazı velilerin yođun iř temposu nedeniyle okula gereken desteđi verememesi.
Bina ve Yerleřke	Ktphanede bulunan kitap sayısı ve eřidinin az olması.
Donanım	Spor malzemelerinin yeterli olmaması.
Bte	Yatılı bir okul olmasına rađmen gece bekisi veya gvenlik grevlisi bulunmaması.
Ynetim Sreleri	Kltrel ve sportif faaliyetlere yeteri kadar zaman ayıramaması ve

	İstekli katılımın az olması.
İletişim Süreçleri	Mezun öğrencilerle yeterli iletişimin kurulamaması ve izlenememesi.
vb	

## Dışsal Faktörler

### Fırsatlar

Politik	Okula yönelik veli ve toplum desteğinin güçlü olması. Diğer kamu kuruluşları ve sivil toplum örgütlerinin eğitime verdikleri destek ve kamuoyu beklentisinin yüksek olması.
Ekonomik	Sosyoekonomik koşulları uygun velilerin olması.
Sosyolojik	Paydaşların eğitim düzeyinin genelde yüksek olması.
Teknolojik	Okulumuzun bilişim altyapısının çok kullanışlı bir durumda olması.
Mevzuat-Yasal	Üniversiteler ile işbirliği yapma imkanının bulunması. AB ve E-Twinning projelerinin okulumuza imkan sağlıyor olması.
Ekolojik	Okulun çevresinde gürültü kirliliğinin çok az olması. Şehir dışında sakin bir ortamda eğitim yapılması.

## Tehditler

Politik	Memur eksikliđinin olması.
Ekonomik	Öđretmenlerin sosyoekonomik statüsünün yıpranması.
Sosyolojik	Ders saatleri dıřında okul bahçesi ve çevresindeki güvenlik sorunu. Gençlerin zararlı alışkanlıklar kazanabilecekleri ortamların çođalması. Gözde okul oluşu nedeniyle sürekli yıpratıcı eleştiriciye açık olması.
Teknolojik	Şiddet içerikli programların medyada yer alması. Teknolojik gelişmelerin hızlı olması nedeniyle laboratuvar ve kütüphanenin kaynak yetersizliđinden dolayı güncelliđini kaybediyor olması.
Mevzuat-Yasal	ÖSYM ce yapılan anlık deđişiklikler.
Ekolojik	

## Gelişim ve Sorun Alanları

Gelişim ve sorun alanları analizi ile GZFT analizi sonucunda ortaya çıkan sonuçların planın geleceđe yönelim bölümü ile ilişkilendirilmesi ve buradan hareketle hedef, gösterge ve eylemlerin belirlenmesi sağlanmaktadır.

Gelişim ve sorun alanları ayırımında eğitim ve öğretim faaliyetlerine ilişkin üç temel tema olan Eđitime Erişim, Eđitimde Kalite ve kurumsal Kapasite kullanılmıştır. Eđitime erişim, öğrencinin eğitim faaliyetine erişmesi ve tamamlamasına ilişkin süreçleri; Eđitimde kalite, öğrencinin akademik başarısı, sosyal ve bilişsel gelişimi ve istihdamı da dâhil olmak üzere eğitim ve

öğretim sürecinin hayata hazırlama evresini; Kurumsal kapasite ise kurumsal yapı, kurum kültürü, donanım, bina gibi eğitim ve öğretim sürecine destek mahiyetinde olan kapasiteyi belirtmektedir.

<b>Eğitime Erişim</b>	<b>Eğitimde Kalite</b>	<b>Kurumsal Kapasite</b>
Okullaşma Oranı	Akademik Başarı	Kurumsal İletişim
Okula Devam/ Devamsızlık	Sosyal, Kültürel ve Fiziksel Gelişim	Kurumsal Yönetim
Okula Uyum, Oryantasyon	Sınıf Tekrarı	Bina ve Yerleşke
Özel Eğitime İhtiyaç Duyan Bireyler	İstihdam Edilebilirlik ve Yönlendirme	Donanım
Yabancı Öğrenciler	Öğretim Yöntemleri	Temizlik, Hijyen
Hayat boyu Öğrenme	Ders araç gereçleri	İş Güvenliği, Okul Güvenliği
		Taşıma ve servis

Gelişim ve sorun alanlarına ilişkin GZFT analizinden yola çıkılarak saptamalar yapılırken yukarıdaki tabloda yer alan ayırımda belirtilen temel sorun alanlarına dikkat edilmesi gerekmektedir.

## Gelişim ve Sorun Alanlarımız

<b>1.TEMA: EĞİTİM VE ÖĞRETİME ERİŞİM</b>	
1	Son sınıf öğrencilerinin sınav kaygısı nedeniyle ve bireysel ders çalışma gereksinimi duymalarından dolayı devamsızlık yaptıkları görülmektedir.
2	Üstün yetenekli olarak tanımlanan öğrencilerimize yönelik çalışmalar yapılmaktadır.
3	Okullaşma oranımız oldukça yüksektir.
4	Okula uyum, oryantasyon çalışmaları yapılmaktadır.
5	Yabancı öğrencimiz bulunmamaktadır. Olması durumunda yasal dayanaklar doğrultusunda gerekli çalışmalar yapılacaktır.
6	
7	
8	
9	
10	

<b>2.TEMA: EĞİTİM VE ÖĞRETİMDE KALİTE</b>	
1	Akademik başarı olarak üniversiteye yerleşme oranları ve nitelikli alanlara yerleşim oranları gün geçtikçe artmakta olduğu görülmektedir.
2	Sosyal, kültürel ve fiziksel gelişim için çalışmalar etkin bir şekilde devam etmektedir.
3	Sınıf tekrarı okulumuzda gözlenmemiştir.
4	Mezunlarımızın izlenebildiği kadarıyla istihdamında herhangi bir olumsuzluk görülmemektedir.
5	Öğretmenler ilgili branşa göre verimli ve etkili öğretim yöntemlerini kullanmaktadır.
6	Bakanlığımıza ait ders ve araç gereçleri kullanılmaktadır.
7	
8	
9	
10	

<b>3.TEMA: KURUMSAL KAPASİTE</b>	
1	Kurumsal iletişim yönüyle etkili iletişim kanalları kurulmuştur.
2	Kurumsal olarak yönetim profesyonel bir yönetim yapısı sergilemektedir.
3	Bina ve yerleşkemiz için alt yapı sorunlarımızın çözümüne dönük çalışmalar devam etmektedir.
4	Kurumumuzda temizlik ve hijyene çok büyük önem verilmektedir.
5	İş güvenliği yasal mevzuata uygun olarak yürütülmektedir.
6	Okulumuzda taşınmalı eğitim bulunmamaktadır. Servisler yasal olarak denetlenmekte ve hizmetlerini yerine getirmektedirler.
7	Okulumuzda donanımlar ödenekler çerçevesinde yenilenmektedir.
8	e- güvenlik, okullarda öğrencilerin telefon kullanımı ve sosyal medya paylaşımları konularında farkındalık çalışmaları yapılmaktadır.
9	
10	

## BÖLÜM III: MİSYON, VİZYON VE TEMEL DEĞERLER

Okul Müdürlüğümüzün Misyon, vizyon, temel ilke ve değerlerinin oluşturulması kapsamında öğretmenlerimiz, öğrencilerimiz, velilerimiz, çalışanlarımız ve diğer paydaşlarımızdan alınan görüşler, sonucunda stratejik plan hazırlama ekibi tarafından oluşturulan Misyon, Vizyon, Temel Değerler; Okulumuz üst kurulana sunulmuş ve üst kurul tarafından onaylanmıştır.

### MİSYONUMUZ

: Biz bütün öğrencilerin, öğrenmelerini onların bilgili, becerili ve kendine güvenen bireyler olarak yetişmelerini sağlamak onlara 21. Yüzyılın gelişen ihtiyaçlarına cevap verebilecek beceriler kazandırmak için varız. İnanıyoruz ki... Öğrencilerin, öğrenmeyi öğrenmesi ilk önceliktir.

İnanıyoruz ki...

Öğrenciler bütün çalışmalarımızın odak noktasıdır ve amaçlarımıza temel oluşturur.

İnanıyoruz ki...

Biz birbirimizi, öğrencilerin, velilerin ve toplumun sürekli değişen beklentilerine ayak uyduracak şekilde geliştirmek için yüreklendiririz. İnanıyoruz ki... Biz, hepimiz öğrencilerimizin başarısını artırmak için karşılıklı olarak sorumluluk alır ve verimli bir şekilde çalışırız. İnanıyoruz ki... Biz, birbirimize ve kendimize güveniriz. Öğrencilerimize bir birey olarak saygı duyar; onları korur ve gözetiriz. İnanıyoruz ki... İyi bir eğitim, öğrenciler arasındaki bütünleşme kadar çeşitliliğini de gerektirir. Farklılıklarımızın bilincindeyiz ve bunların birer zenginlik kaynağı olduğuna inanıyoruz. Birbirimizi anlıyor, farklıları ve görüş ayrılıklarını bir zenginlik olarak kabul ediyoruz.



## VİZYONUMUZ

: Atatürk ilke ve inkılâplarına bağlı, Cumhuriyet'e ve demokrasiye inanan, ülkesinin kültürel değerlerine sahip çıkan, içinde bulunduğu koşulları çıkış noktası olarak yeni ufuklar açan, bilgi ve beceri düzeyi yüksek, düşünme, algılama, karar verme ve problem çözüme yetenekleri gelişmiş, akıcılık, esneklik, özgürlük ve açıklama gibi zihinsel özelliklere sahip bilişsel, duyuşsal ve psikomotor alanlarda gelişmiş gelecekte olabilecek ya da oluşturulabilecek bir durumu şimdiden düşünen, gelecekte tahminler yapmak değil; kararlar alan yaratıcı yetileri gelişmiş "ana yoldan ayrılan", "deneye açık olan" ve "kalıplardan kurtulan, ulaşmak istenen durumla mevcut durum arasındaki boşluğun doğurduğu", "yaratıcı gerilim" den yararlanan, sanata, araştırma ve geliştirmeye, bilim ve teknoloji üretimine yatkın, çevreye duyarlı Türkiye'yi bilgi toplumuna dönüştürecek nitelikli bireyler yetiştirmektedir.

## TEMEL DEĞERLERİMİZ

- 1) **Milli ve Manevi Değerlerimiz**
- 2) **Kurum Kültürü**
- 3) **Saygınlık, Güvenilirlik ve Adalet**
- 4) **Meslek Etiği**
- 5) **Tarafsız ve Hakkaniyetli Olmak**
- 6) **Kültürel ve Sanatsal Duyarlılık ile Sportif Beceri**
- 7) **Erdemlilik ve Liyakat**

**8) Analitik ve Bilimsel Bakış**

**9) Giriřimcilik, Yaratıcılık ve Yenilikçilik**

## BÖLÜM IV: AMAÇ, HEDEF VE EYLEMLER

### Açıklama:

- 1) Amaç, hedef, gösterge ve eylem kurgusu amaç Sayfa 16-17 da yer alan Gelişim Alanlarına göre yapılacaktır.
- 2) Altta erişim, kalite ve kapasite amaçlarına ilişkin örnek amaç, hedef ve göstergeler verilmiştir.
- 3) Erişim başlığında eylemlere ilişkin örneğe yer verilmiştir.

## TEMA I: EĞİTİM VE ÖĞRETİME ERİŞİM

Eğitim ve öğretime erişim okullaşma ve okul terki, devam ve devamsızlık, okula uyum ve oryantasyon, özel eğitime ihtiyaç duyan bireylerin eğitime erişimi, yabancı öğrencilerin eğitime erişimi ve hayatboyu öğrenme kapsamında yürütülen faaliyetlerin ele alındığı temadır.

### Stratejik Amaç 1:

Kayıt bölgemizde yer alan çocukların okullaşma oranlarını artıran, öğrencilerin uyum ve devamsızlık sorunlarını gideren etkin bir yönetim yapısı kurulacaktır.

*Stratejik Hedef 1.1.* Kayıt bölgemizde yer alan çocukların okullaşma oranları artırılacak ve öğrencilerin uyum ve devamsızlık sorunları da giderilecektir.

## Performans Göstergeleri

No	PERFORMANS GÖSTERGESİ	Mevcut	HEDEF				
		2018	2019	2020	2021	2022	2023
<b>PG.1.1.a</b>	Kayıt bölgesindeki öğrencilerden okula kayıt yaptıranların oranı (%)	0	0	0	0	0	0
<b>PG.1.1.b</b>	İlkokul birinci sınıf öğrencilerinden en az bir yıl okul öncesi eğitim almış olanların oranı (%) (ilkokul)	0	0	0	0	0	0
<b>PG.1.1.c.</b>	Okula yeni başlayan öğrencilerden oryantasyon eğitimine katılanların oranı (%)	100	100	100	100	100	100
<b>PG.1.1.d.</b>	Bir eğitim ve öğretim döneminde 20 gün ve üzeri devamsızlık yapan öğrenci oranı (%)	26	20	15	15	15	15
<b>PG.1.1.e.</b>	Bir eğitim ve öğretim döneminde 20 gün ve üzeri devamsızlık yapan yabancı öğrenci oranı (%)	0	0	0	0	0	0
<b>PG.1.1.f.</b>	Okulun özel eğitime ihtiyaç duyan bireylerin kullanımına uygunluğu (0-1)	0	0	0	0	0	0
<b>PG.1.1.g.</b>	Hayatboyu öğrenme kapsamında açılan kurslara devam oranı (%) (halk eğitim)	0	0	0	0	0	0
<b>PG.1.1.h.</b>	Hayatboyu öğrenme kapsamında açılan kurslara katılan kişi sayısı (sayı) (halkeğitim)	0	0	0	0	0	0

## Eylemler

No	Eylem İfadesi	Eylem Sorumlusu	Eylem Tarihi
1.1.1.	Okula yeni başlayan öğrencilerin okul ve yurt koşullarına uyum sağlaması için etkinlikler düzenlenecektir.	Pansiyon İşlerinden Sorumlu Müdür Yardımcısı ve Okul Rehberlik Servisi	01 Eylül-20 Eylül
1.1.2	Devamsızlık yapan öğrencilerin tespiti ve erken uyarı sistemi için çalışmalar yapılacaktır.	Öğrenci İşlerinden Sorumlu Müdür Yardımcısı	01 Eylül-20 Eylül
1.1.3	Devamsızlık yapan öğrencilerin velileri ile özel aylık toplantı ve görüşmeler yapılacaktır.	Rehberlik Servisi	Her ayın son haftası
1.1.4	Okulun özel eğitime ihtiyaç duyan bireylerin kullanımının kolaylaştırılması için rampa ve asansör eksiklikleri tamamlanacaktır.	Pansiyondan Sorumlu Müdür Yardımcısı	Mayıs 2020
1.1.5	Devamsızlık yapan öğrenciler için mesaj sistemi ile veliler bilgilendirilecektir.	Öğrenci İşlerinden Sorumlu Müdür Yardımcısı	Her haftanın son iş günü
1.1.6			
1.1.7			
1.1.8			
1.1.9			
1.1.10			

## TEMA II: EĞİTİM VE ÖĞRETİMDE KALİTENİN ARTIRILMASI

Eğitim ve öğretimde kalitenin artırılması başlığı esas olarak eğitim ve öğretim faaliyetinin hayata hazırlama işlevinde yapılacak çalışmaları kapsamaktadır.

Bu tema altında akademik başarı, sınav kaygıları, sınıfta kalma, ders başarıları ve kazanımları, disiplin sorunları, öğrencilerin bilimsel, sanatsal, kültürel ve sportif faaliyetleri ile istihdam ve meslek edindirmeye yönelik rehberlik ve diğer mesleki faaliyetler yer almaktadır.

### Stratejik Amaç 2:

Öğrencilerimizin gelişmiş dünyaya uyum sağlayacak şekilde donanımlı bireyler olabilmesi için eğitim ve öğretimde kalite artırılabacaktır.

*Stratejik Hedef 2.1. Öğrenme kazanımlarını takip eden ve velileri de sürece dâhil eden bir yönetim anlayışı ile öğrencilerimizin akademik başarıları ve sosyal faaliyetlere etkin katılımı artırılabacaktır.*

*(Akademik başarı altında: ders başarıları, kazanım takibi, üst öğrenime geçiş başarı ve durumları, karşılaştırmalı sınavlar, sınav kaygıları gibi akademik başarıyı takip eden ve ölçen göstergeler,*

*Sosyal faaliyetlere etkin katılım altında: sanatsal, kültürel, bilimsel ve sportif faaliyetlerin sayısı, katılım oranları, bu faaliyetler için ayrılan alanlar, ders dışı etkinliklere katılım takibi vb ele alınacaktır.)*

## Performans Göstergeleri

No	PERFORMANS GÖSTERGESİ	Mevcut	HEDEF				
		2018	2019	2020	2021	2022	2023
<b>PG.2.1.a</b>	Yükseköğretim Okumaya Hak Kazanan Öğrenci Oranı (Sınava giren toplam öğrenci sayısına oranlanmıştır.) (%)	68.75	80	82	85	85	85
<b>PG.2.1.b</b>	Yükseköğretim Sınavlarına Giren Öğrenci oranı	100	100	100	100	100	100
<b>PG.2.1.c</b>	Disiplin Cezası Alan Toplam Öğrenci Oranı	0	0	0	0	0	0
<b>PG.2.1.d</b>	Bir ve Daha Fazla Zayıflı Olan Öğrenci Oranı	0	0	0	0	0	0
<b>PG.2.1.e</b>	Takdir Belgesi Alan Öğrenci Oranı	99	100	100	100	100	100
<b>PG.2.1.f</b>	Teşekkür Belgesi Alan Öğrenci Oranı	1	0	0	0	0	0
<b>PG.2.1.g</b>	Lisanslı Öğrenci Sayısı	101	105	110	110	110	110
<b>PG.2.1.h</b>	TÜBİTAK ve AB Proje Başvuru Sayısı	21	22	23	24	24	24
<b>PG.2.1.ı</b>	Rehberlik ve Psikolojik Danışma Hizmetleri İçin Yapılan Etkinlik Sayısı	15	20	20	20	20	20

## Eylemler

No	Eylem İfadesi	Eylem Sorumlusu	Eylem Tarihi
1.1.1.	Okulumuz genelinde öğrencilerin merkezi sınav başarısı ve sınava giren öğrenci sayısının artırılması için, mevcut sınav niteliklerine uygun her dönem ara sınıflara 3, son sınıflara 30 deneme sınavı yapılacak.	Müdür Yardımcıları, Okul Rehberlik Servisi, Zümre Başkanları	Dönem
1.1.2	Öğrencilere ve velilere gerekli bilgilendirme çalışmalarının verilmesi sağlanacak; yöneticilere, öğretmenlere yönelik kişisel ve mesleki gelişimle ilgili seminerler, konferanslara yönlendirmeler yapılacak.	Edebiyat Zümresi, Rehber Öğretmenler, Müdür Yardımcısı.	Her ayın son haftası
1.1.3	TÜBİTAK projelerinde nitelik ile niceliği artırmak üzere öğretmen ve öğrenci eğitimlerine ağırlık verilecek.	Müdür Yardımcıları	1.Dönem
1.1.4	Okulun en az dört branşta müsabakalara katılması ve yarışmalarda derece alan öğrencilerin ödüllendirilmesi sağlanacak.	Müdür Yardımcıları Beden Eğitimi Öğretmenleri	Eğitim Öğretim Yılı
1.1.5			



*Stratejik Hedef 2.2.* Etkin bir rehberlik anlayışıyla, öğrencilerimizi ilgi ve becerileriyle orantılı bir şekilde üst öğrenime veya istihdama hazır hale getiren daha kaliteli bir kurum yapısına geçilecektir.

**(Üst öğrenime hazır: Mesleki rehberlik faaliyetleri, tercih kılavuzluğu, yetiştirme kursları, sınav kaygısı vb,**

**İstihdama Hazır: Kariyer günleri, staj ve işyeri uygulamaları, ders dışı meslek kursları vb ele alınacaktır.)**

## Performans Göstergeleri

No	PERFORMANS GÖSTERGESİ	Mevcut	HEDEF				
		2018	2019	2020	2021	2022	2023
<b>PG.2.2.1.a</b>	Okulumuz mesleki rehberlik çalışmaları kapsamında seminer çalışmalarının sayısı.	4	5	6	6	6	6
<b>PG. 2.2.1.b</b>	Okulumuz öğrencilerine yardımcı olmak üzere yayınlanan tercih kılavuzları eşliğinde düzenli bilgilendirme çalışmalarının sayısı.	2	3	3	4	4	4
<b>PG. 2.2.1.c</b>	Yetiştirme kurslarının öğrencilerin ihtiyaç ve isteklerine yönelik olarak düzenlenen sayısı.	3	3	3	3	3	3
<b>PG. 2.2.1.d</b>	Sınav kaygısına yönelik rehberlik faaliyetlerinin sayısı.	3	4	4	4	4	4
<b>PG. 2.2.1.f</b>	Kariyer günleri çalışmalarının sayısı.	4	6	8	8	8	8

## Eylemler

No	Eylem İfadesi	Eylem Sorumlusu	Eylem Tarihi
1.1.1.	Okulumuz mesleki rehberlik çalışmaları kapsamında seminer çalışmaları yapmak.	Müdür Yardımcıları, Okul Rehberlik Servisi	Eğitim Öğretim Yılı
1.1.2	Okulumuz öğrencilerine yardımcı olmak üzere yayınlanan tercih kılavuzları eşliğinde düzenli bilgilendirme çalışmalarını gerçekleştirmek.	Müdür Yardımcıları, Okul Rehberlik Servisi	Eğitim Öğretim Yılı
1.1.3	Yetiştirme kurslarını yasal mevzuatı doğrultusunda öğrencilerin ihtiyaç ve isteklerine yönelik olarak düzenlemek.	Müdür Yardımcıları, Okul Rehberlik Servisi, Ders Öğretmenleri	Eğitim Öğretim Yılı
1.1.4	Sınav kaygısına yönelik rehberlik faaliyetlerinin sayısı ve niteliğini artırmak.	Müdür Yardımcıları, Okul Rehberlik Servisi	Eğitim Öğretim Yılı
1.1.5	Öğrencilerin mesleki yönelimlerine katkı sunulması için kariyer günleri çalışmalarının sayısının artırılmasını sağlamak.	Müdür Yardımcıları, Okul Rehberlik Servisi	Eğitim Öğretim Yılı

.....

## TEMA III: KURUMSAL KAPASİTE

### Stratejik Amaç 3:

Eğitim ve öğretim faaliyetlerinin daha nitelikli olarak verilebilmesi için okulumuzun kurumsal kapasitesi güçlendirilecektir.

#### *Stratejik Hedef 3.1.*

İmkânları etkin ve verimli kullanarak, faaliyetlerini etkin bir şekilde yürütebilmesi ve nitelikli ürün ve hizmet üretebilmesi için beşeri kaynakların beşeri altyapısının güçlendirilmesi hedeflenmektedir.

***(Kurumsal İletişim, Kurumsal Yönetim, Bina ve Yerleşke, Donanım, Temizlik, Hijyen, İş Güvenliği, Okul Güvenliği, Taşıma ve servis vb konuları ele alınacaktır.)***

## Performans Göstergeleri

No	PERFORMANS GÖSTERGESİ	Mevcut	HEDEF				
		2018	2019	2020	2021	2022	2023
PG.3.3.1.a	Çalışan Öğretmen Sayısının Norm Kadro Sayısına Oranı(%)	75	100	100	100	100	100
PG. 3.3.1.b	Mevcut Çalışan Yönetici Sayısının Norm Kadro Sayısına Oranı	66	100	100	100	100	100
PG. 3.3.1.c	Mevcut Diğer Çalışan Sayısının Norm Kadro Sayısına Oranı	100	100	100	100	100	100
PG. 3.3.1.d	Öğretmen Başına Düşen Öğrenci Sayısı	11,88	10	10	10	10	10
PG. 3.3.1.e	Ücretli Öğretmen Oranı	0,5	0	0	0	0	0
PG. 3.3.1.f	Yüksek Lisans Yapan Personel Sayısı	5	7	8	9	9	10
PG. 3.3.1.g	Doktora Yapan Personel Sayısı	1	2	3	3	4	5
PG. 3.3.1.h	Öğretmenlerimizin İstekleri Doğrultusunda, Her Yıl Açılan Hizmet İçi Eğitim Sayısı	2	3	4	5	5	5
PG. 3.3.1.ı	Etkileşimli Tahta Kursu Verilen Öğretmen Oranı	100	100	100	100	100	100
PG. 3.3.1.i	Okulumuzun temizlik, güvenlik ve sekreteryaya gibi alanlardaki destek personeli ihtiyacının giderilmesine yönelik çalışmaların oranı.	100	100	100	100	100	100
PG. 3.3.1.j	İş güvenliği uzmanlarının okul ziyaret sayısı.	3	4	4	4	4	4
PG. 3.3.1.k	Okul servislerinin denetim oranı.	100	100	100	100	100	100
PG. 3.3.1.l	E-güvenlik ve sosyal medya kullanımı konusunda öğrenci, öğretmen ve velilere düzenlenen çalışma sayısı.	0	3	3	3	3	3

## Eylemler

No	Eylem İfadesi	Eylem Sorumlusu	Eylem Tarihi
1.1.1.	Her yıl okulumuzdaki öğretmen ve diğer personel ihtiyacı belirlenecek ve Bakanlığımızdan buralara kadro talep edilecek.	Müdür Yardımcıları	İlgili Tarihte
1.1.2	Yüksek lisans ve doktora eğitimlerinin özlük hakkına katkısı konusunda bilgilendirme yapılarak yüksek lisans veya doktora eğitimi almak isteyen personel ADÜ ve diğer üniversitelerle işbirliği yapılarak yönlendirilecek.	Müdür Yardımcıları	Eğitim Öğretim Yılı
1.1.3	Tüm çalışanlarımızın çalışanların yetkin bir seviyeye ulaştırılması ve değişen koşullara uyum sağlaması için etkili bir insan kaynakları planlaması yapılacak. Bu kapsamda hazırlanacak programlar ile çalışanlar sürekli bir şekilde eğitim, öğretim ve geliştirme süreçlerinden geçirilerek, işlerini verimli bir şekilde yürütecek gerekli bilgi ve beceriyi kavuşturulacak.	Müdür Yardımcıları	Eğitim Öğretim Yılı
1.1.4	Öğretmenlerimizin merkezi hizmet içi eğitim faaliyetlerine katılmaları teşvik edilecek öğretmenlerin istek ve ihtiyaçları doğrultusunda mahalli hizmet içi eğitim çalışmaları yapılacak.	Müdür Yardımcıları	Eğitim Öğretim Yılı
1.1.5	FATİH projesi kapsamında okulumuzdaki öğretmenlerin teknolojiyi etkin kullanmaları sağlanacak.	Müdür Yardımcıları	Eğitim Öğretim Yılı
1.1.6	İş güvenliği uzmanlarının okul ziyaret sayısının artırılmasına yönelik çalışmanın gerçekleştirilmesi.	Müdür Yardımcıları	Eğitim Öğretim Yılı

No	Eylem İfadesi	Eylem Sorumlusu	Eylem Tarihi
1.1.7	Okul servislerinin denetimlerinin sıklıkla yapılmasının sağlanması.	Nöbetçi Öğretmenler	Eğitim Öğretim Yılı

## V. BÖLÜM: MALİYETLENDİRME

2019-2023 Stratejik Planı Faaliyet/Proje Maliyetlendirme Tablosu

Kaynak Tablosu	2019	2020	2021	2022	2023	Toplam
Genel Bütçe	40,000	45.000	50.000	55.000	60.000	250.000
Valilikler ve Belediyelerin Katkısı	500	1000	1500	2000	2500	7500
Diğer (Okul Aile Birlikleri)	40.000	42.000	44.000	46.000	48.000	220.000
<b>TOPLAM</b>						

## VI. BÖLÜM: İZLEME VE DEĞERLENDİRME

Okulumuz Stratejik Planı izleme ve değerlendirme çalışmalarında 5 yıllık Stratejik Planın izlenmesi ve 1 yıllık gelişim planının izlenmesi olarak ikili bir ayrıma gidilecektir.

Stratejik planın izlenmesinde 6 aylık dönemlerde izleme yapılacak denetim birimleri, il ve ilçe millî eğitim müdürlüğü ve Bakanlık denetim ve kontrollerine hazır halde tutulacaktır.

Yıllık planın uygulanmasında yürütme ekipleri ve eylem sorumlularıyla aylık ilerleme toplantıları yapılacaktır. Toplantıda bir önceki ayda yapılanlar ve bir sonraki ayda yapılacaklar görüşülüp karara bağlanacaktır.

## **EKLER:**

**Öğretmen, öğrenci ve veli anket örnekleri klasör ekinde olup okullarınızda uygulanarak sonuçlarından paydaş analizi bölümü ve sorun alanlarının belirlenmesinde yararlanabilirsiniz.**